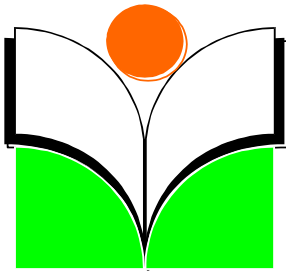




**OSNOVNA ŠOLA
MIKLAVŽ pri Ormožu**



OSNOVNA ŠOLA
MIKLAVŽ
P R I O R M O Ž U
S PODRUŽNICO KOG

NAČRT ŠOLSKIH POTI

Vodja delovne skupine:
Simon Hebar

Ravnatelj:
Vlado Hebar

Na podlagi 49. člena ZOFVI in v skladu s Smernicami za šolske poti (Javna agencija RS za varnost prometa, Ljubljana, februar 2016) ter po predhodnem usklajevanju načrta šolskih poti delovne skupine šole s predstavniki Sveta za preventivo in vzgojo v cestnem prometu – SPVCP občine Ormož je ravnatelj objavil dne 30. 9. 2022

NAČRT ŠOLSKIH POTI

OSNOVNE ŠOLE MIKLAVŽ PRI ORMOŽU

1 UVOD

1.1 Načrt šolskih poti

Šola z Načrtom šolskih poti opredeli varnejše poti do šole in nevarnejša, bolj izpostavljena mesta na šolskih poteh.

Načrt šolskih poti je:

- namenjen varnosti učencev na poti v in iz šole,
- dojemanju preventive in vzgoje v cestnem prometu, kot sestavnem elementu izobraževanja,
- posredno povezan z Vzgojnim načrtom in Pravili šolskega reda.

Grafični del načrta mora viseti na vidnem mestu v šoli.

Starši¹ (skrbniki, rejniki) so dolžni skrbeti ali izvajati nadzorstvo nad otrokom/učencem, ko je ta udeležen v cestnem prometu.

Svet za preventivo in vzgojo v cestnem prometu², ki delujejo kot posvetovalno telo župana občine, načrtuje in usklajuje naloge na področju preventive in vzgoje v cestnem prometu v lokalni skupnosti.

Občina³ je odgovorna za prometno ureditev, varen in nemoten potek prometa na občinskih cestah; določi poti za pešce, kolesarske poti v bližini šol in igrišč ter ukrepe za umirjanje prometa.

1.2 Splošni podatki o šoli

Naziv šole: **OŠ MIKLAVŽ PRI ORMOŽU**

Ustanovitelj: **OBČINA ORMOŽ**

Šolski okoliš: **Gomila, Hermanci, Jastrebc, Kajžar, Kog, Krčevina, Lačaves, Miklavž pri Ormožu, Mali Brebrovnik od h. št. 18 do h. št. 33, Veliki Brebrovnik, Vinski Vrh, Vuzmetinci in Zasavci.**

Število učencev po načinu prihoda v šolo: **124**

| Razred | | | | | | |
|---------------|----------------|------------|-------------|-----------------|---------------------|---|
| | <i>Avtobus</i> | <i>Peš</i> | <i>Kolo</i> | <i>S starši</i> | <i>Motorno kolo</i> | |
| 1. | 15 | 5 | / | / | 10 | / |
| 2. | | 3 | / | / | 3 | / |
| 3. | | 7 | / | / | 1 | / |
| 4. | 27 | 6 | 3 | / | 2 | / |
| 5. | | 6 | 3 | / | 1 | / |
| 6. | | 15 | 3 | 1 | 4 | / |
| 7. | 36 | 7 | 6 | 2 | 5 | / |
| 8. | | 19 | / | / | 2 | / |
| 9. | | 8 | / | / | / | 2 |
| SKUPAJ | 78 | 15 | 3 | 28 | 2 | |

¹ 7. člen Zakona o pravilih cestnega prometa (Uradni list RS, št. 82/13-NPB)

² 6. člen Zakon o voznikih (Uradni list RS, št. 109/10 in 25/14)

³ 100. člen Zakon o cestah (Uradni list RS, št. 109/10, 48/12, 36/14 – odl. US in 46/15)

2 CILJI IN NAMEN NAČRTA

2.1 Cilji:

- izboljševanje prometne varnosti na obstoječih prometnih poteh in varnosti otrok ob strokovni podpori lokalne skupnosti,
- spodbujanje staršev, strokovnih delavcev šole in lokalne skupnosti k aktivnostim za pripravo in načrtovanje prometno varnostnega načrta za bližnjo okolico vrtca/šole.

2.2 Namen:

- prikazati najvarnejše poti učencev-pešcev in učencev-kolesarjev v šolo in iz nje,
- prikazati najbolj nevarne točke in odseke na šolski poti za pešce in kolesarje,
- promovirati zdrav in varen način mobilnosti,
- opozoriti starše, skrbnike ter rejnike, da so dolžni skrbeti ali izvajati nadzorstvo nad učencem, ko je udeležen v cestnem prometu,
- opozoriti lokalno skupnost na za izboljšave ugotovljenih nevarnih mest.

2.3 Ukrepi:

- imenovanje delovne skupine (vključevanje staršev, učencev, predstavnikov občinskega SPVCP, policistov, redarjev in predstavnikov občine po potrebi),
- terenski ogledi nevarnih točk in odsekov šolskih poti,
- predlaganje izboljšav na šolskih poteh občinskemu SPVCP.

2.4 Analiza stanja šolskih poti in prometne varnosti

Analizo stanja in prometne varnosti opravi delovna skupina s pomočjo:

- poročil in statističnih podatkov policije, pristojnih občinskih služb in upravljalcev cest in površin namenjenih pešcem in kolesarjem,
- zabeležk in slikovnega gradiva iz terenskega ogleda nevarnih križišč, prometne signalizacije, nevarnih prehodov za pešce, neustreznih pločnikov za invalide na vozičkih, kolesarske poti, ipd.
- anket med učenci in straži.

3 PRAVILNO IN ODGOVORNO RAVNANJE V CESTNEM PROMETU

Za pravilno in odgovorno ravnanje v cestnem prometu se mora:

- **upoštevati:**
 - vzgojno-preventivne vsebine in navodila za učence (pešce, kolesarje, vozače),
 - vlogo mentorjev pri informiranju učencem in staršev ter
 - pomen skupinskega ogleda šolskih poti na začetku šolskega leta s pomočjo izdelanega načrta šolskih poti;
- **uporabljati preventivno-vzgojne publikacije:**
 - Javne agencije RS za varnost prometa: <https://www.avp-rs.si/>
- **redno spremljati in poznati:**
 - aktualno zakonodajo za področje šolskih poti.

3.1 UČENEC – PEŠEC⁴

Učenec:

- prvega in drugega razreda osnovne šole mora na poti v šolo in iz nje nositi poleg odsevnika tudi **rumeno rutico**, nameščeno okoli vratu;
- mora ponoči ali ob zmanjšani vidljivosti med hojo po cesti nositi na vidnem mestu na strani, ki je obrnjena proti vozišču, **odsevník**, ki ne sme biti rdeče barve in katerega odsevna površina na vsaki strani meri najmanj 20 cm².

Šola, organizirana skupina staršev, organizacija za varnost cestnega prometa ali druge institucije lahko organizirajo in izvajajo varstvo učencev ob prihodu ali odhodu iz šole. Oseba, ki varuje učence pri prečkanju vozišča, mora:

- biti stara najmanj 21 let,
- biti oblečena v oblačila živo rumene barve z vdelanimi odsevnimi trakovi bele barve in
- uporabljati predpisani obojstransko označeni prometni znak "Ustavi!".

Šolska prometna služba se organizira v okviru šole, v sodelovanju in koordinaciji občinskega SPVCP, ki zagotavlja tudi strokovno podporo, večinoma pa tudi opremo in gradiva.

O kršitvi določbe, ki jo stori učenec, mora pooblaščen uradna oseba obvestiti njegove starše, skrbnike oziroma rejnike.

Spremstvo učencev prvega razreda

Na poti v šolo ter domov mora imeti učenec spremstvo polnoletne osebe. Spremljevalec učenca je lahko učenec, starejši od 10 let, če to dovolijo starši oziroma njegovi skrbniki.

Nadzor nad osebami, ki varujejo otroke na prehodih za pešce, lahko izvajajo občinski redarji.

Učenci, ki obiskujejo prvi razred osnovne šole, lahko prihajajo na:

- območju umirjenega prometa in
- območju za pešce

v šolo tudi brez spremstva, če to dovolijo starši, skrbniki oziroma rejniki.

3.2 UČENEC – KOLESAR⁵

Usposabljanje za vožnjo s kolesom

Učenci se usposabljujejo za vožnjo s kolesom v osnovni šoli. Ko opravijo kolesarski izpit, dobijo v osnovni šoli kolesarsko izkaznico.

Učitelj, ki v osnovni šoli usposablja otroke v vožnji s kolesom, sme spremljati največ **pet otrok hkrati**, če so drugi vozniki na to opozorjeni s predpisano prometno signalizacijo.

Med opravljanjem kolesarskega izpita spremstvo iz prejšnjega odstavka ni potrebno, če so drugi vozniki na to opozorjeni s predpisano prometno signalizacijo.

Vožnja s kolesom

Učenec do 6. leta starosti sme voziti kolo:

- le na pešpoti ali v območju za pešce,
- v spremstvu polnoletne osebe tudi v območju umirjenega prometa.

Učenec do 14. leta starosti, ki **nima** opravljenega kolesarskega izpita:

- sme voziti kolo v cestnem prometu le v spremstvu polnoletne osebe (lahko spremlja največ dva otroka).

Učenec sme v cestnem prometu samostojno voziti kolo:

- če je star najmanj 8 let in ima pri sebi veljavno kolesarsko izkaznico,
- če je starejši od 14 let.

Učenec sme voziti v cestnem prometu **kolo s pomožnim motorjem**:

- če je star **od 12. do 14. leta starosti** in ima pri sebi kolesarsko izkaznico,

⁴ 87. člen Zakona o pravilih cestnega prometa (Uradni list RS, št. 82/13-NPB)
Interna navodila

⁵ 49. člen Zakona o voznikih (Uradni list RS, št. 109/10 in 25/14)

- če je **starejši od 14 let.**

Učenec mora imeti med vožnjo kolesa ustrezno pripeto zaščitno kolesarsko čelado. Enako velja tudi takrat, ko se vozi na kolesu kot potnik.⁶

Učenec se mora voziti po kolesarskem pasu, kolesarski stezi ali kolesarski poti. Kjer teh prometnih površin ni oziroma niso prevozne, sme voziti ob desnem robu smernega vozišča v smeri vožnje.⁷

Učenec se lahko vozi s kolesom tudi v območju za pešce tako, da ne ogroža pešcev.⁸

Varno kolo - obvezna oprema kolesa⁹

Kolo, ki ga uporablja učenec-kolesar, mora biti tehnično brezhibno opremljen:

- prednja in zadnja zavora,
- bela luč za osvetljevanje ceste,
- rdeča luč na zadnjem blatniku,
- rdeči odsevniki – zadaj,
- rumeni odsevniki v pedalih,
- zvonec,
- bočni odsevnik.

3.3 KOTALKE, ROLKE, ROLERJI, SKIRO¹⁰

Če učenec na poti v šolo uporabljajo kotalke, rolerje, rolko ali skiro, mora obvezno uporabljati čelado in upoštevati prometne predpise (smer vožnje, hitrost na pločnikih) in ne sme ovirati ali ogrozati pešcev in kolesarjev.

Njegova hitrost ne sme preseči največje hitrosti, s kakršno se lahko gibljejo pešci.

Opomba!

Z električnimi rolkami, skiroji in podobnimi električnimi napravami, ki spadajo med posebna prevozna sredstva in jih naša zakonodaja še ne pozna oziroma priznava, se lahko učenci vozijo po pločnikih, poteh za pešce in kolesarskih poteh ter na območjih za pešce ter območjih umirjenega prometa in ne smejo preseči hitrosti, s kakršno se gibljejo pešci.

3.4 UČENEC – POTNIK oziroma VOZAČ

3.4.1 Šolski brezplačen prevoz – avtobus, kombi¹¹

Za prevoz imajo učenci organiziran šolski avtobus ali kombi. Prevozi so organizirani takrat, ko konča s poukom večina učencev.

Šola predlaga lokalni skupnosti brezplačen prevoza za učence:

- če je njihovo prebivališče oddaljeno več kot štiri kilometre od osnovne šole,
- v 1. razredu ne glede na oddaljenost njihovega prebivališča od osnovne šole,
- v ostalih razredih, če pristojni organ za preventivo v cestnem prometu ugotovi, da je ogrožena njihova varnost na poti v šolo,
- s posebnimi potrebami ne glede na oddaljenost njihovega prebivališča od osnovne šole, če je tako določeno v odločbi o usmeritvi.

Osnovna šola mora učencem, ki morajo čakati na organiziran prevoz, zagotoviti varstvo.

Učenec, ki se vozi s šolskim avtobusom, mora:

- upoštevati pravila obnašanja na avtobusu in
- pravila čakanja na postajališčih šolskega avtobusa, ki jih oblikuje osnovna šola.

⁶ 34. člen Zakona o pravilih cestnega prometa (Uradni list RS, št. 82/13-NPB)

⁷ 93. člen Zakona o pravilih cestnega prometa (Uradni list RS, št. 82/13-NPB)

⁸ 32. člen Zakona o pravilih cestnega prometa (Uradni list RS, št. 82/13-NPB)

⁹ Izobraževalni program USPOSABLJANJE ZA VOŽNJO KOLESA (Sprejet na 65. seji Strokovnega sveta RS za splošno izobraževanje, Ljubljana 11. 3. 2004)

¹⁰ 97. člen Zakona o pravilih cestnega prometa (Uradni list RS, št. 82/13-NPB)

¹¹ 56. člen Zakona o osnovni šoli (Ur.l. št. 81/06 UPB3, 102/07, 107/10, 87/11, 40/12-ZUJF in 63/13)

Šola s pravili seznanja starše in učence, ki podpišejo izjave, da so seznanjeni s pravili. Pravila se namestijo tudi v vozilu, ki opravlja posebni linijski prevoz šoloobveznih otrok med domom in osnovno šolo.

Vozilo, s katerim se opravlja posebni linijski prevoz šoloobveznih otrok, mora biti predpisano označeno, in sicer ves čas prevoza in ne glede na število otrok v vozilu.

Opomba!

Priloga Načrta šolskih poti je tudi vozni redi organiziranega šolskega prevoza za posamezno šolsko leto.

Avtobusna postajališča morajo biti izven vozišča. V primeru, da prostorske ali druge tehnične zahteve ne omogočajo gradnje avtobusnega postajališča izven vozišča, se avtobusno postajališče vzpostavi na vozišču.¹²

3.4.2 Prevoz z osebnim vozilom¹³

Med prevozom morajo biti otroci vedno pravilno pripeti z varnostnim pasom. Učenci manjši od 150 cm se smejo prevažati le na sedežih, ki niso prednji sedeži.

Z osebnim avtomobilom sme skupino otrok prevažati voznik, ki ima vozniško dovoljenje za vožnjo motornega vozila kategorije B najmanj tri leta.

3.4.3 Organiziran prevoz učencev z avtobusom¹⁴

Skupino otrok, ki se prevažata z avtobusom, mora (razen pri prevozu v šolo in iz šole v posebnem linijskem prevozu) spremljati najmanj en **spremljevalec** (učitelj, vzgojitelj, trener, ipd. star najmanj 21 let), ki skrbi:

- za varnost otrok pri vstopanju in izstopanju iz vozila,
- za red in varnost otrok v avtobusu.

Otroci morajo med vožnjo z avtobusom sedeti na sedežih in biti pripeti z vgrajenimi varnostnimi pasovi.

4 TEHNIČNI DEL NAČRTA

4.1.1 Grafični prikaz šolskih poti in zemljevida šolskega okoliša

Osnovna šola Miklavž pri Ormožu je javni zavod, ustanovljen za izvajanje programa obveznega osnovnošolskega izobraževanja na območju krajevnih skupnosti Miklavž pri Ormožu in Kog (šolski okoliš centralne šole Miklavž pri Ormožu obsega naslednja naselja: Gomila, Hermanci, Jastrepci, Kajžar, Kog, Krčevina, Lačaves, Miklavž pri Ormožu, Mali Brebrovnik od h. št. 18 do h. št. 33, Veliki Brebrovnik, Vinski Vrh, Vuzmetinci in Zasavci.

Ob uradnem šolskem okolišu je v centralno šolo tradicionalno prisoten priliv učencev iz sosednje občine Ljutomer, iz naselij Ilovci, Jeruzalem in Plešivica).

Z grafičnim prikazom šolskih poti oziroma z zemljevidom so:

- nazorno predstavljene šolske poti, ki so za učence najvarnejše,
- opredeljene kritične točke in odseki, ki predstavljajo za učence potencialno nevarna mesta, (opremljene s fotografijami ključnih prometnih situacij),
- navedeni ključni napotki o pravilnem in varnem ravnanju na šolskih poteh.

Zemljevid šolskega okoliša z vrisanimi varnimi šolskimi potmi in nevarnimi točkami ter zemljevid šolskega okoliša z vrisanimi varnimi kolesarskimi potmi in nevarnimi točkami sta kot priloga, sestavni del načrta, ki se ob vsaki spremembi zamenjata.

4.1.2 Linije organiziranega šolskega prevoza z vsemi postajališči

Vozni red šolskih prevozov in postajališč je kot priloga sestavni del načrta, ki se ob vsaki spremembi zamenja.

¹² 35. Zakon o cestah (Uradni list RS, št. 109/10, 48/12, 36/14 – odl. US in 46/15)

¹³ 88. člen Zakona o pravilih cestnega prometa (Uradni list RS, št. 82/13-NPB)

¹⁴ 90. člen Zakona o pravilih cestnega prometa (Uradni list RS, št. 82/13-NPB)

4.1.3 Opis problematičnih mest in odsekov šolskih poti

Kratek opis problematičnih mest s fotografijami je kot priloga sestavni del načrta, ki se ob vsaki spremembi zamenja.

OKOLICA ŠOLE

Izhod iz šole je pri vključevanju v promet na regionalno cesto Ormož-Ljutomer najnevarnejša točka. Preglednost je omejena, saj je izhod narejen v ovinku.

K zmanjšani preglednosti še dodatno vpliva drevje in okrasno grmičevje. Prehodi za pešce so sicer urejeni in na pravih točkah, vendar učenci večkrat prečkajo regionalno cesto po najkrajši poti skozi ovinek. Ta nevarnost je preprečena le v primeru organiziranega spremstva pod vodstvom dežurnega učitelja v okviru varstva vozačev.



Nevarna točka je križišče z odcepom za Vinski vrh. Tudi to križišče je v ovinku in zato zelo nepregledno. Učenci morajo prečkati križišče v smeri Slenča ves. Tudi dostop do tega križišča je nevaren za pešce, saj ni pločnika, bankina pa je slabo vzdrževana. Zato pešci morajo koristiti del vozišča.



RELACIJA KRČEVINA – MIKLAVŽ

Nevarno mesto je postajališče **Krčevina (križišče)** saj je na nepreglednem previsu in nepregledno predvsem iz smeri **Vukomorje**.



RELACIJA JERUZALEM – MIKLAVŽ

Nevarno mesto je predvsem na **postajališču št. 4 (Težak)**. Postajališče je postavljeno v ovinku in hkrati v križišču ceste Jeruzalem – Brebrovnik.



RELACIJA KOG – MIKLAVŽ

Nevarni mesti sta **postajališči Gomila (Bajzek)** in **Vitan (križišče)**. Postajališči sta postavljeni v nepreglednih delih ceste in obe v križiščih.



V neugodnih vremenskih pogojih je **nevaren odsek Gomila (Bajzek)** saj je tam zelo nevaren klanec.



ČAS TRGATVE:

Priporočamo povečano **PREVIDNOST** v času trgatve, saj je povečan promet z vozili in delovnimi stroji.



4.1.4 Predlogi za izboljšanje prometne varnosti po ogledu delovne skupine na terenu:

- Postavitev ležeče ovire na vhodu z regionalne ceste proti šoli.
- Ureditev pločnika ob ograji vrta s parkirnega prostora.
- Vris prehoda za pešce v križišču Vinski Vrh – Kajžar.
- Talne označbe na vozišču ali dodatna prometna signalizacija na postajališčih, kjer šolski avtobus ustavlja na vozišču.

4.1.5 Navodila za varno pot v šolo

- Starši so dolžni otroka poučiti o prometnih predpisih in nevarnostih, ki jih čakajo na cesti.
- Učenci naj upoštevajo navodila svojega razrednika in drugih učiteljev.
- Učenci 1. razreda smejo priti v šolo le v spremstvu polnoletne osebe. Spremljevalci so lahko tudi učenci, starejši od 10 let, če to dovolijo starši (pisna izjava).
- Pri slabi vidljivosti in v mraku nosimo kresničko/odsevnik, prvošolci in drugošolci poleg teh še rumene rutice.
- Hodimo po notranji strani pločnika, če pločnika ni, pa ob skrajnem levem robu cestišča. V skupini hodimo eden za drugim – v koloni.
- Cesto prečkamo na prehodu za pešce. VEDNO se ustavimo, pogledamo levo in desno. Šele ko se prepričamo, da je prehod ceste varen, PONOVRNO pogledamo LEVO, da res nihče ne prihaja in odločno prečkamo cesto, medtem ko preverjamo, če je tudi na desni še vedno varno.
- Kjer ni urejenega prehoda, zelo previdno prečkamo cesto na preglednem delu. Na cesto stopimo šele, ko se prepričamo, da je prečkanje res varno!
- Če učenec prihaja v šolo s kolesom, naj bo to pravilno opremljeno. Obvezna sta opravljen kolesarski izpit in zaščitna oprema!
- Učence 1. in 2. razredov z avtobusa in na avtobus pospremito zaposleni po razporedu dežurstva.
- Posebno pozornost je potrebno nameniti tudi varnemu izstopanju učenca iz osebne vozila in na parkiriščih pred šolo.
- Zaradi plačane avtobusne linije je učencem zagotovljen brezplačen prevoz z avtobusom, čeprav je razdalja manj kot 4 km.
- Učenci vozači morajo upoštevati red na šolskih avtobusih ter biti pozorni pri vstopu in izstopu iz vozila.
- Pred pričetkom pouka in po njem (do odhoda šolskih avtobusov) je za učence v šoli organizirano varstvo.
- V času trgatve je v šolskem okolišju zelo povečan promet z vozili in delovnimi stroji – zato je treba posvetiti varnosti učencev še večjo pozornost

5. PROMETNO - PREVENTIVNE AKCIJE V ŠOLSKEM LETU 2022/23

- **Začetek šolskega leta:**
 - sodelovanje z občinskim svetom za preventivo in policijsko postajo Ormož.
- **Varovanje otrok**
 - na zaznamovanih prehodih za pešce. Kot prostovoljci so vanj vključeni delavci šole, gasilci, upokojenci, starši.
- **Pasavček:**
 - projekt 1. triade
 - projekt je namenjen izboljšanju prometne varnosti, predvsem pa spodbujanju pravilne uporabe otroških varnostnih sedežev ter varnostnih pasov med vožnjo v avtomobilu.
- **Bodi preViden:**
 - kresnička in pomoč starejšim
 - Z akcijo opozarjamo učence, njihove starše in stare starše na uporabo kresničk in drugih odsevnih materialov, ki zagotavljajo večjo varnost pešcev.
- **Usposabljanje za vožnjo kolesa:**
 - Usposabljanje za vožnjo kolesa naj bi se pričelo v prvem do tretjega razreda osnovne šole s teoretičnim usposabljanjem in pridobivanjem znanja o prometnih znakih, pravilih in ustreznem varnem ravnanju v prometu.
 - V četrtem razredu devetletne osnovne šole sledi utrjevanje in ponavljanje teoretičnega dela, ki se konča s preverjanjem znanja o poznavanju cestno-prometnih predpisov pomembnih za kolesarje. Praktično usposabljanje za vožnjo s kolesom naj bi sledilo v petem razredu devetletne osnovne šole s pregledi koles in nadaljevalo z usposabljanjem na spretnostnem poligonu, nato na simuliranem prometnem poligonu na šolskem dvorišču ter se končalo s praktičnim usposabljanjem v dejanskem prometnem prostoru.

6. OBJAVA IN AŽURIRANJE

Z Načrtom šolskih poti so seznanjeni:

- učenci (razredniki pri urah)
- starši (na roditeljskih sestankih)
- učitelji (na delovnem sestanku)
- Svet za preventivo in vzgojo v cestnem prometu občine Ormož
- Policijska postaja Ormož

Grafični del (zemljevid šolskega okoliša z vrisanimi varnimi šolskimi potmi in nevarnimi točkami in zemljevid šolskega okoliša z vrisanimi varnimi kolesarskimi potmi in nevarnimi točkami), vozni red šolskih prevozov in postajališč ter opis problematičnih mest in odsekov šolskih poti se objavi na:

- vidnem mestu v šoli, ki je dostopen učencem in staršem,
- šolski spletni strani,
- spletni strani občinskega Sveta za preventivo in vzgojo v cestnem prometu

Ažuriranje, ocenjevanje in kontrola ter vnašanje novih prometnih situacij in sprememb v tehničnem delu načrta se opravi na podlagi terenskih ogledov delovne skupine osnovne šole v sodelovanju s SPVCP.

7. ZAKLJUČNI DEL

O načrtu varnih šolskih poti razpravljajo učenci pri razrednih urah in v šolski skupnosti. Za učence nižjih razredov je priporočljiv ogled varnih šolskih poti, prehodov za pešce, ipd.

Delovna skupina:

Ravnatelj: Vlado Hebar

Mentor: Simon Hebar

SPV Ormož: Marjan Munda

Policija Ormož: Janko Zadravec

Vodja varnostnega okoliša: Kristijan Dogša

Komunala Ormož: Ivan Viher

8. PRILOGE

Priloga 1: **Organiziran prevoz z avtobusi**

Priloga 2: **Nevarne točke v okolici šole**

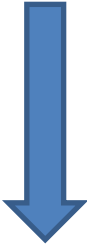
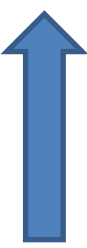
Priloga 3: **Šolski okoliš**

Priloga 4: **Avtobusna postajališča**

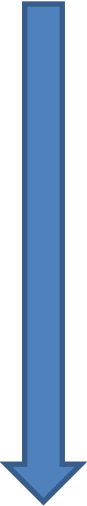
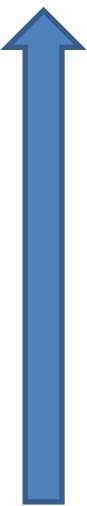
Priloga 5: **Relacije šolskih prevozov**

OŠ MIKLAVŽ PRI ORMOŽU – Organiziran prevoz z avtobusom

MIKLAVŽ PRI ORMOŽU-KRČEVINA-ALEKSIČ-JERUZALEM

| | | SMER | POSTAJE, POSTAJALIŠČA | SMER | |
|-------|-------|---|--------------------------|---|------|
| 1 | 2 | Odhod | | Prihod | 3 |
| 13:55 | 15:20 |  | Miklavž pri Ormožu |  | 6:35 |
| 13:56 | 15:21 | | Oš Miklavž | | 6:34 |
| 13:57 | 15:22 | | Krčevina/Ormožu K | | 6:28 |
| 14:01 | 15:26 | | Srednji Brebrovnik | | 6:20 |
| 14:06 | 15:31 | | Veliki Brebrovnik | | 6:15 |
| 14:10 | 15:35 | | Brebrovniška graba | | 6:10 |
| 14:20 | 15:45 | | Jeruzalem | | - |

Miklavž/Ormožu-Vuzmetinci-Hermanci-Gomila/Kogu-Kog-Jastrebc-Vitan-Lačaves-Vuzmetinci

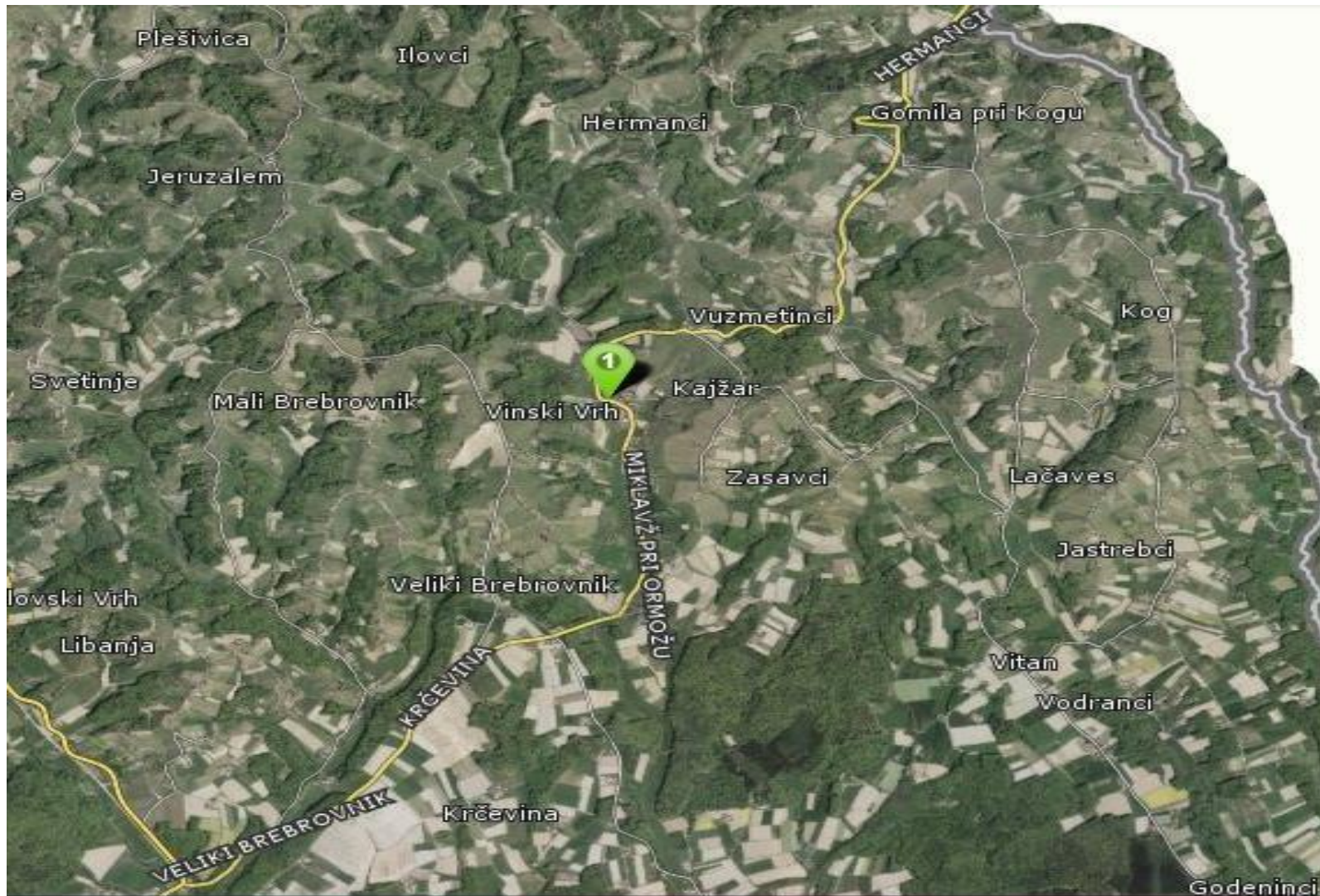
| | | SMER | POSTAJE, POSTAJALIŠČA | SMER | | |
|------|------|---|--------------------------|--|-------|-------|
| 1 | 2 | Odhod | | Prihod | 3 | 4 |
| | | | Oš Miklavž pri Ormožu | | | |
| 6:14 | 6:37 |  | Kajžar |  | 13:32 | 15:18 |
| 6:17 | 6:39 | | Vuzmetinci | | 13:29 | 15:15 |
| - | 6:43 | | Križišče Hermanci | | 13:27 | - |
| 6:20 | 6:46 | | Gomila pri Kogu K | | 13:23 | 15:09 |
| 6:22 | 6:47 | | Gomila pri Kogu Bajzek | | 13:22 | 15:08 |
| 6:24 | 6:49 | | Gomila pri Kogu Pukšič | | 13:20 | 15:06 |
| 6:26 | 6:53 | | Kog | | 13:17 | 15:03 |
| 6:27 | 6:54 | | Jastrebc | | 13:16 | 15:02 |
| 6:30 | 6:56 | | Vitan K | | 13:13 | 14:59 |
| 6:33 | 6:59 | | Lačaves | | 13:10 | 14:56 |
| 6:35 | 7:02 | | Vuzmetinci Govedič | | 13:08 | 14:55 |
| 6:37 | 7:04 | | Vuzmetinci | | 13:05 | 14:53 |
| 6:39 | 7:07 | | Kajžar | | 13:03 | 14:51 |
| - | 7:11 | | Miklavž h.št.61 | | 12:59 | 14:48 |
| 6:43 | 7:15 | | Oš Miklavž pri Ormožu | | 12:55 | 14:45 |

Priloga 2:

NEVARNE TOČKE V OKOLICI ŠOLE



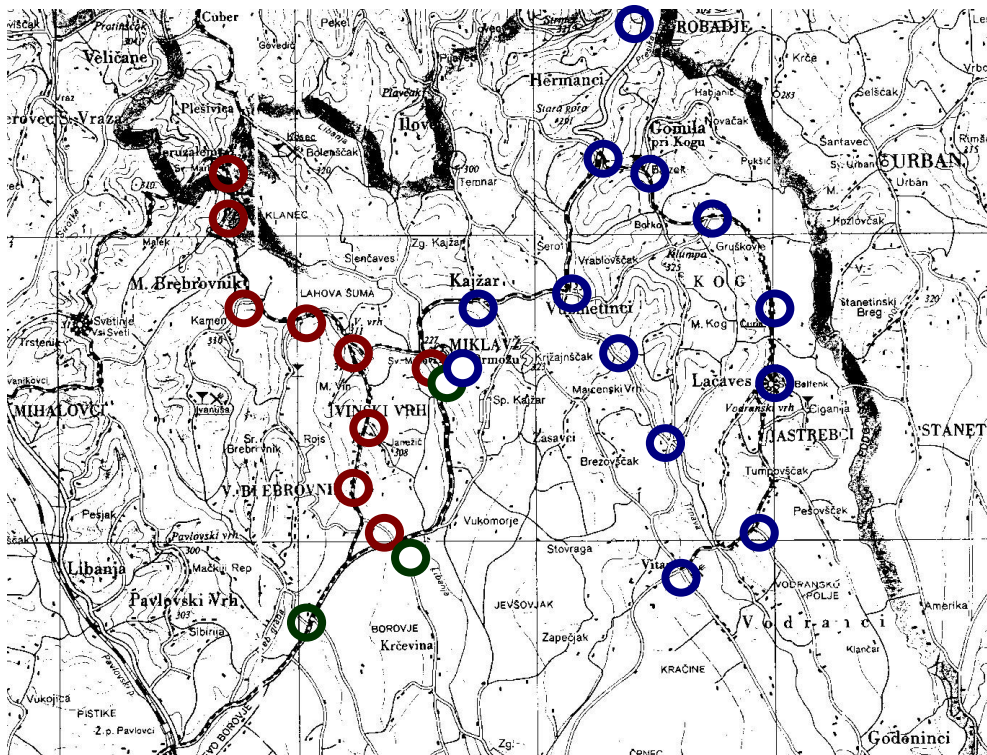
ŠOLSKI OKOLIŠ OŠ MIKLAVŽ



AVTOBUSNA POSTAJALIŠČA

Legenda:

| KRČEVINA- MIKLAVŽ | JERUZALEM- MIKLAVŽ | V. BREBROVNIK- MIKLAVŽ | KOG- MIKLAVŽ |
|--------------------------|--------------------------|------------------------------|------------------------|
| 1- Krčevina- Polak | 1- Jeruzalem | 1- Žalar | 1- Gomila |
| 2- Krčevina- križišče K. | 2- Babji klanec | 2- Janežič | 2- Gomila- Bajzek |
| 3- Miklavž | 3- M. Brebrovnik- Štrucl | 3- Trstenjak | 3- Gomila- Pukšič |
| | 4- V. Brebrovnik- Težak | 4- Kolarič | 4- Kog- Špelec |
| | 5- Vinski Vrh- Viher | 5- Aleksič | 5- Kog |
| | 6- Vinski Vrh- Filipič | | 6- Jastrebc |
| | 7- Vinski Vrh- Jurkovič | | 7- Vitan- križišče K. |
| | 8- Krčevina- križišče K. | | 8- Lačaves |
| | 9- Miklavž | | 9- Vuzmetinci- Govedič |
| | | | 10- Vuzmetinci |
| | | | 11- Kajžar |
| | | | 12- Miklavž |



Priloga 5:
RELACIJE ŠOLSKIH PREVOZOV

